

Муниципальное автономное дошкольное образовательное учреждение «Детский сад комбинированного вида с группами для детей с нарушениями речи №57» Нижнекамский муниципальный район Республика Татарстан
(МАДОУ «Детский сад комбинированного вида с группами для детей с нарушениями речи №57» НМР РТ)

СОГЛАСОВАНО:
Педагогическим советом МАДОУ «Детский сад комбинированного вида с группами для детей с нарушениями речи №57» НМР РТ (протокол от 12.04.2021 г. №6)

УТВЕРЖДАЮ
Заведующий МАДОУ «Детский сад комбинированного вида с группами для детей с нарушениями речи №57» НМР РТ
Э.Р. Галеева
12.04.2021г.



Отчет о результатах самообследования
муниципального автономного дошкольного образовательного учреждения
«Детский сад комбинированного вида с группами для детей с нарушениями
речи №57» НМР РТ за 2020 год.

Аналитическая часть

I. Общие сведения об образовательной организации

| | |
|--|---|
| Наименование образовательной организации | Муниципальное автономное дошкольное образовательное учреждение «Детский сад комбинированного вида с группами для детей с нарушениями речи №57» НМР РТ (МАДОУ №57) |
| Руководитель | Галеева Эндже Рашатовна |
| Адрес организации | 423584, Республика Татарстан, город Нижнекамск, улица Мурадыяна, 36 |
| Телефон, факс | 8(8555)36-32-21 |
| Адрес электронной почты | Sadnk57@mail.ru |
| Учредитель | Муниципальное казенное учреждение «Исполнительный комитет нижнекамского муниципального района» |
| Дата создания | 1985 г. |
| Лицензия | от 06.12.2016 № 0005246, серия 16 ЛО 1 |

Муниципальное автономное дошкольное образовательное учреждение «Детский сад комбинированного вида с группами для детей с нарушениями речи №57» НМР РТ (далее – Детский сад) расположено в жилом районе города вдали от производящих предприятий и торговых мест. Здание детского сада построено по типовому проекту. Проектная наполняемость на 157 мест. Общая площадь здания 3181,1 кв.м., из них площадь помещений, используемых непосредственно для нужд образовательного процесса, 2535 кв.м.

Предметом деятельности детского сада является образовательная деятельность по реализации образовательных программ дошкольного образования, присмотр и уход за детьми.

Целью деятельности детского сада является формирование общей культуры, развитие физических, интеллектуальных, нравственных, эстетических и личностных качеств, формирование предпосылок учебной деятельности, сохранение и укрепление здоровья детей дошкольного возраста.

Режим работы детского сада.

Рабочая неделя –пятидневная, с понедельника по пятницу. Длительность пребывания детей в группах – 12 часов. Режим работы групп – с 6.00 до 18.00.

II. Система управления организации

Управление детским садом осуществляется в соответствии с действующим законодательством и уставом детского сада.

Управление детским садом строится на принципах единоначалия и коллегиальности. Коллегиальными органами управления являются: наблюдательный совет, педагогический совет, общее собрание работников. Единоличным исполнительным органом является руководитель-заведующий.

Органы управления, действующие в детском саду

| Наименование органа | |
|---------------------|---|
| Заведующий | Осуществляет текущее и оперативное руководство, несет полную ответственность за результаты деятельности Учреждения; -заключает сделки, договоры, выдает доверенности, открывает лицевые счета, определяет стратегию, цели и задачи развития Учреждения, обеспечивает соблюдение требований, предъявляемых к условиям образовательного процесса; - планирует и организует работу Учреждения, осуществляет контроль над ходом и результатами образовательного процесса; - организует работу по подготовке Учреждения к лицензированию; - издает приказы; -организует обеспечение охраны жизни и здоровья воспитанников и работников; -распределяет обязанности между работниками, |

| | |
|---------------------------|---|
| | <p>утверждает должностные инструкции;</p> <ul style="list-style-type: none"> - Обеспечивает учет, сохранность и пополнение учебно-материальной базы, соблюдение правил санитарно-гигиенического режима, безопасности и охраны труда и т.д; - утверждает локальные акты. |
| Наблюдательный совет | <p>Рассматривает вопросы:</p> <ul style="list-style-type: none"> - о внесении изменений в настоящий Устав; - о создании и ликвидации филиалов Учреждения; - о реорганизации или ликвидации Учреждения, об открытии его представительств; - об изъятии имущества, закрепленного за Учреждением на праве оперативного управления - об участии Учреждения в д.р. юридических лицах; - финансово-хозяйственная деятельность. |
| Педагогический совет | <ul style="list-style-type: none"> - дает рекомендации по определению направлений образовательной деятельности; - рассматривает вопросы внедрения и обобщения новых методик и технологий, педагогического опыта; - рассматривает вопросы переподготовки кадров и повышения квалификации отдельных работников; - координирует проведение опытно-экспериментальной работы - рассматривает вопросы организации дополнительных услуг - рассматривает и принимает воспитательно-образовательный план работы, локальные акты. |
| Общее собрание работников | <p>Принимает решения по следующим вопросам:</p> <ul style="list-style-type: none"> - внесение предложений об изменении и дополнении Устава Учреждения; - избрание представителей работников в комиссию по трудовым спорам; - поручение представления интересов работников профсоюзной организации либо иному представителю; - утверждение требований в ходе коллективного трудового спора, выдвинутых работниками Учреждения или их представителями. |

Структура и система управления соответствуют специфике деятельности детского сада.

III. Оценка образовательной деятельности

Образовательная деятельность в детском саду организована в соответствии с Федеральным законом от 29.12.2012 № 273-ФЗ «Об образовании в Российской Федерации», ФГОС дошкольного образования, СП 2.4.3648-20 «Санитарно-эпидемиологические требования к устройству, содержанию и организации режима работы дошкольных образовательных организаций» от 01.01.2021г.

Образовательная деятельность ведется на основании утвержденной основной образовательной программы дошкольного образования, которая составлена в соответствии с ФГОС дошкольного образования, с учетом примерной образовательной программы дошкольного образования, санитарно-эпидемиологическими правилами и нормативами, с учетом недельной нагрузки. Детский сад посещают 164 ребенка в возрасте от 1 до 7 лет. В Детском саду сформировано 11 групп, из них 6 общеразвивающей направленности, 5 коррекционные с ТНР, из них:

- 2 младшие группы – 29 детей;
- 1 2 младшая группа – 17 детей
- 2 средних групп – 23 ребенка;
- 3 старших групп – 41 детей;
- 4 подготовительных к школе групп – 66 детей.

Уровень развития детей анализируется по итогам педагогической диагностики.

Формы проведения диагностики:

- диагностические занятия (по каждому разделу программы);
- диагностические срезы;
- наблюдения, итоговые занятия.

Разработаны диагностические карты освоения основной образовательной программы дошкольного образования Детского сада (ООП Детского сада) в каждой возрастной группе. Карты включают анализ уровня развития целевых ориентиров детского развития и качества освоения образовательных областей. Так, результаты качества освоения ООП Детского сада на конец 2019 года выглядят следующим образом:

Результаты диагностики физического развития детей дошкольного возраста.

Диагностика проводилась с учётом федеральных государственных образовательных стандартов дошкольного образования.

| уровни | начало учебного года % | конец учебного года % |
|---------------------------|------------------------|-----------------------|
| Высокий уровень | 39 (25,5%) | 63 (38,4%) |
| Средний уровень | 114(74,5%) | 101 (62%) |
| Низкий уровень | 11 (7%) | - |
| Усвоение программы | 100 | 100 |
| Динамический рост | 24% | |

Стартовый уровень физического развития детей в 2020 учебном году мониторинг проводился 2 раза в год (ноябрь, май). Итоги диагностирования детей по овладению **физическими качествами** и **основными видами движений** позволяют отметить стабильные результаты в овладении знаний, умений, навыков детей каждой возрастной группы.).

Инструктор по физической культуре Гиззатуллина А.Х. в своей работе применяет здоровьесберегающие технологии с использованием пальчиковой, артикуляционной гимнастики, игрового и точечного самомассажа, офтальмологических пауз, ритмопластики, упражнений логоритмики. Наряду с физкультурными занятиями инструктором по физической культуре широко использовались и применялись и другие формы организации физкультурно-оздоровительной работы – это флешмобы, физкультурные развлечения, досуги, спортивные праздники, Дни здоровья.

Спортивный зал был пополнен следующим нестандартным спортивным оборудованием:

- мини-хокей,
- разноцветные плоскостные лепестки
- чудо-стойка
- тоннел и т.д
- степы
- кегли

Приобрели новые мячи.

Результат диагностики показал, что образовательная деятельность в ДОУ реализуется на хорошем уровне.

Результаты по итогам изучения стартового уровня будущих первоклассников

| Показатель | сформирован (балл от 2,5 до 4,0) | | частично сформирован (балл от 2,0 до 2,49) | | не сформирован (менее 2,0 баллов) | |
|---|-------------------------------------|------|--|------|---|-----|
| | Дети | % | Дети | % | Дети | % |
| регуляторный компонент деятельности | 42 | 78 % | 9 | 16% | 3 | 6 % |
| предпосылки к учебной деятельности | 50 | 92 % | 1 | 2 % | 3 | 6% |
| пространственные представления | 45 | 83 % | 6 | 11 % | 3 | 6% |

| | | | | | | |
|---|----|-------|---|-------|---|----|
| мыслительная деятельность | 43 | 79,5% | 8 | 14,5% | 3 | 6% |
| средний показатель сформированности предпосылок | 46 | 85 % | 5 | 9 % | 3 | 6% |

Вывод: Т.О. по результатам диагностики из 54 детей, посещающих подготовительные к школе группы и являющиеся будущими первоклассниками, прошедшими диагностику с согласия родителей готовы к школьному обучению 51 детей, не готовы к обучению в школе 3 ребенка.

Воспитательная работа

Чтобы выбрать стратегию воспитательной работы, в 2020 году проводился анализ состава семей воспитанников.

Характеристика семей по составу

| Состав семьи | Количество семей | Процент от общего количества семей воспитанников |
|--------------------|------------------|--|
| Полная | 136 | 82% |
| Неполная с матерью | 26 | 15% |
| Неполная с отцом | 2 | 1,2% |
| Оформлено опекунов | 1 | 0,6% |

Характеристика семей по количеству детей

| Количество детей в семье | Количество семей | Процент от общего количества семей воспитанников |
|--------------------------|------------------|--|
| Один ребенок | 37 | 22% |
| Два ребенка | 116 | 68% |
| Три ребенка и более | 16 | 9,7% |

Воспитательная работа строится с учетом индивидуальных особенностей детей, с использованием разнообразных форм и методов, в тесной взаимосвязи воспитателей, специалистов и родителей. Детям из неполных семей уделяется больше внимания в первые месяцы после зачисления в детский сад.

В связи с этим в течение года педагогам психологом, была проведена работа по оказанию комплексной социально-психологической помощи неполным семьям:

- анкетирование родителей; организация тренинговых занятий с родителями;
- составление плана совместных действий педагога-психолога и родителя по преодолению возможных трудностей в воспитании ребенка.

Дополнительное образование

Проанализировав контингент детей и по запросам родителей в 2019-2020 учебном году были организованы дополнительные платные образовательные услуги:

- вокал
- хореография

Руководителями платных образовательных услуг являются инструктор по физической культуре Гиззатуллина А.Х., Глазыкина Л.Г. Ежеквартально педагоги дополнительных образовательных услуг показывают открытые итоговые занятия и развлечения для родителей с использованием инновационных технологий, различных современных методик в сочетании с индивидуальным подходам к каждому ребенку.

Работа по платным дополнительным образовательным услугам отражена в информационных стендах: «Платные образовательные услуги». Для проведения дополнительных образовательных услуг созданы все необходимые условия: имеются мини-центр, музыкальный кабинет, физкультурный зал.

Руководителям кружковой работы по коррекции речи является учитель-логопед детского сада Ванюкова В.В. В течение года логопедическую помощь получили 5 детей с диагнозом: ФФНР-4, ОНР-1. Занятия проводились по индивидуальным программам. Посещали занятия в течение 2 месяца – 1 ребенок, 3 месяца – 4 ребенка, 6 месяцев – 1 ребенок. При выпуске из мини-центра по результатам диагностики у 5 детей речь в пределах возрастной нормы, что составляет 100%. Работа по платным дополнительным образовательным услугам отражена в информационных стендах: «Платные образовательные услуги». Для проведения дополнительных образовательных услуг созданы все необходимые условия: имеются мини-центр, музыкальный кабинет, физкультурный зал.

В дополнительном образовании задействовано 50 процентов воспитанников Детского сада.

IV. Оценка функционирования внутренней системы оценки качества образования

В Детском саду утверждено Положение о внутренней системе оценки качества образования от 27.12.2019. Мониторинг качества образовательной деятельности в 2020 году показал хорошую работу педагогического коллектива по всем показателям.

Проведена работа по обследованию детей специалистами ПМПк. В

В детском саду хорошо поставлена работа службы сопровождения, по плану воспитательно –образовательной работы проводится заседания ПМПк, где обсуждаются результаты обследования детей логопедических и общеразвивающих групп, заседания по эмоционально-волевым нарушениям поведением детей, консультативная помощь.

В начале учебного года учителями логопедами были обследованы дети из общеразвивающих групп: №1,3,9, всего 58 детей из них 23 рекомендовано консультация логопеда, 7 детям консультация ЦДиК. Родителям этих детей была оказана сопроводительная, консультативная помощь при сборе пакета документов на коллегую. Все 7 детей получили коллегиальные заключения для посещения логопедической группы в ДОУ.

Так же проведена большая работа по обследованию детей учителями – логопедами в 2019 – 2020 учебном году.

- по выпуску детей в школу из общеразвивающей группы № 2, (25 детей), из них:

с хорошей речью 20 детей (80%)

занятие с логопедом 5 детей (20%)

Всем рекомендовано общеразвивающие классы.

Дети логопедических групп №4,8,5 ПМПк прошли в МАДОУ №57 в присутствии родителей.

- по выпуску детей в школу из логопедической группы №8, (13 детей), из них:

с хорошей речью 13 детей (100%)

Всем рекомендовано общеразвивающие классы.

- по выпуску детей в школу из логопедической группы №5, (7 детей), из них:

с хорошей речью 3 ребенка (42%)

со значительным улучшением 4 ребенка (57%)

Всем рекомендовано общеразвивающие классы

- по выпуску детей в школу из логопедической группы №4, (9 детей), из них:

с хорошей речью 4 ребенка (44%)

со значительным улучшением 5 ребенка (66%)

Всем рекомендовано общеразвивающие классы

В 2020 году в школу выпущено 54 ребенка, 54 детей пошли в образовательные школы.

Показатели физического развития детей

В настоящее время большое внимание уделяется физическому воспитанию дошкольников, охрана и укрепления их здоровья. Поэтому вся планируемая работа в течении года подчинена реализации следующих целей и задач:

- сохранение и укрепление здоровья детей дошкольного возраста;

- обеспечение их физического и психического благополучия;

- совершенствование физических возможностей детей;

- развитие их двигательной активности;

воспитание чувства взаимоподдержки, товарищества, доброжелательного отношения к сверстникам.

В связи с этим для успешной реализации поставленных задач наше дошкольное учреждение организовало разностороннюю деятельность, направленную на сохранение здоровья детей, реализовало комплекс воспитательно - образовательных и лечебно-профилактических мероприятий по разным возрастам.

Ежедневно проводится утренняя гимнастика, занятие по физической культуре с учетом возрастных и индивидуальных особенностей детей дошкольного возраста, состояния их здоровья, физического развития и физической подготовленности. Значительное внимание на занятиях по физической культуре уделяется играм и игровым упражнениям на сохранение равновесия начиная со средней группы: «Не упади», «Цапля», «Кто дольше простоит на одной ноге?»; а также – формированию правильной осанке, предупреждению плоскостопия, развитию крупной и мелкой моторики, умению ориентироваться в пространстве.

Употребление репчатого лука и ношение чесночных амулетов благоприятно действуют на детский организм, и является главным фактором предупреждения простудных заболеваний. Все эти мероприятия способствуют физическому развитию детей и укреплению здоровья.

Профилактическая работа в детском саду проводится с применением комплекса закаливающих мероприятий: облегченная одежда (при соответствующей температуре), одежда детей соответственно сезону, мытье рук прохладной водой, проветривание групп, кварцевание групп, влажная уборка, в меню добавляли лимон, чеснок, соки, фрукты. Также систематически проводились медицинские осмотры детей узкими специалистами и анализировались данные лабораторных обследований для объективной оценки состояния здоровья детей и коррекции педагогической деятельности воспитателей по оздоровлению детей, мониторинг физической подготовленности детей на начало и конец учебного года. По желанию родителей дети употребляли кислородный коктейль.

Также для реализации данной годовой задачи проведены консультации для педагогов и родителей, которые представлены в уголках для родителей и в методкабинете.

V. Оценка кадрового обеспечения

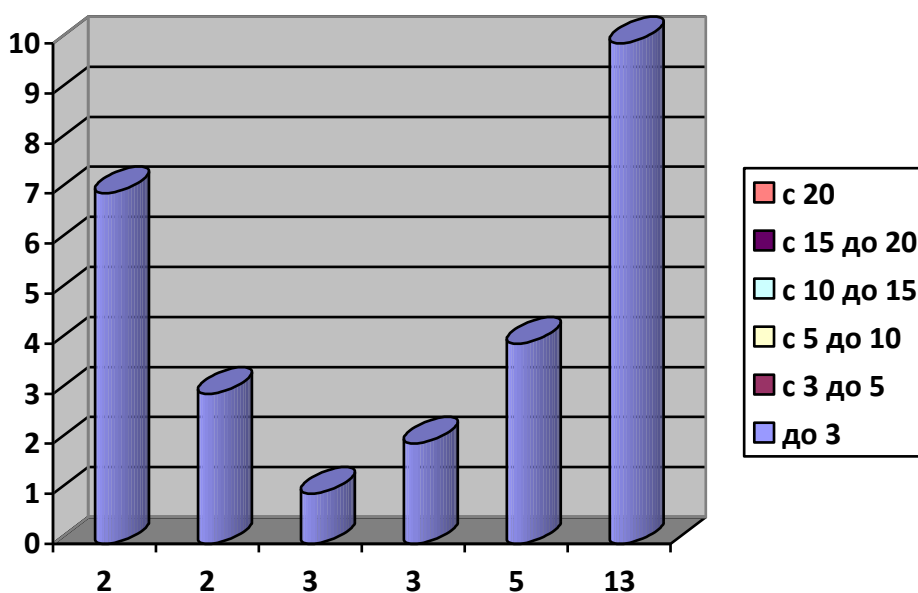
Детский сад укомплектован кадрами полностью, педагогами на 100 процентов, согласно штатному расписанию. Всего работают 24 человек. Педагогический коллектив детского сада насчитывает 9 специалистов. Соотношение воспитанников, приходящихся на 1 взрослого:

- воспитанник/педагоги – 6/1;
- воспитанники/все сотрудники – 3,1/1.

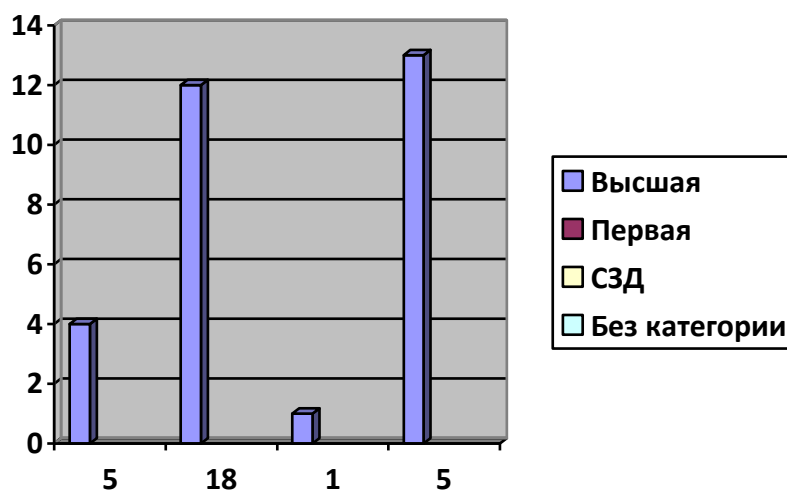
За 2020 год педагогические работники прошли аттестацию и получили:

- первую квалификационную категорию – 6 воспитателей, 1 – учитель -логопед.
- Курсы повышения квалификации в 2020 году прошли 12 педагогов. На данный момент 2 педагога проходят обучение в ВУЗах по педагогическим специальностям.

Диаграмма с характеристиками кадрового состава Детского сада
Стаж работы кадров



Категорийность педагогов



Педагоги постоянно повышают свой профессиональный уровень, эффективно участвуют в работе методических объединений, знакомятся с опытом работы своих коллег и других дошкольных учреждений, а также саморазвиваются. В 2020 году на базе нашего детского сада прошел зональный

семинар «Технологии развития связной речи у детей с ТНР».

Педагоги детского сада приняли участие:

- Всероссийский профессиональный педагогический конкурс «Использование дидактических игр в работе по коррекции нарушения звукопроизношения» - Ванюкова В.В.- диплом 1 степени;

- Всероссийский профессиональный педагогический конкурс «Лучший конспект занятий» - Ванюкова В.В.- диплом 1 степени;

- Международный педагогический конкурс «Инновационное обучение» - Ванюкова В.В. – диплом 1 степени;

- Всероссийский педагогический профессиональный конкурс «Рабочая программа учителя-логопеда в средней логопедической группе для детей с ОВЗ» Ванюкова В.В. диплом 1 степен.

- Международный педагогический конкурс «Методическая разработка» - Ванюкова В.В. – диплом 1 степени;

- Всероссийский профессиональный педагогический конкурс «Коррекционная работа» Ванюкова В.В.– диплом 1 степени;

- Всероссийский конкурс педагогического мастерства «Поющие сердца» Глазыкина Л.Г. диплом 1 степени;

- Муниципальный конкурс «Лучшие дидактические игры по развитию речи» Васильева И.В.. диплом 3 степени.

Все это в комплексе дает хороший результат в организации педагогической деятельности и улучшении качества образования и воспитания дошкольников.

VI. Оценка учебно-методического и библиотечно-информационного обеспечения

В детском саду имеется библиотека, которая является составной частью методической службы. Также есть электронная библиотека, где хранятся литература в электронном варианте. Педагоги постоянно пополняют свой библиотечный фонд разными консультациями, сценариями, методическими рекомендациями и т.д. Библиотечный фонд представлен методической литературой по всем образовательным областям основной общеобразовательной программы, детской художественной литературой, периодическими изданиями, а также другими информационными ресурсами на различных электронных носителях. В каждой возрастной группе имеется банк необходимых учебно-методических пособий, рекомендованных для планирования воспитательно-образовательной работы в соответствии с обязательной частью ООП.

В 2020 году Детский сад пополнил учебно-методический комплект. Приобрели наглядно-дидактические пособия:

- Современный детский сад каким он должен быть-пособие для педагогов;
- «От рождения до школы»-программа;
- «Футбол покругу»-пособие;
- Логопедические раскраски;
- Логопедические раскраски на звуки

- « Истории в картинках» 1-2 часть.(Связанная речь)
- рабочие тетради по обучению грамоте.
- Альбом для чтения (2 комплекта)

Плакаты:

- птицы России;
- говорящий плакат;
- «Моё тело. Азбука здоровья»

Комплекты:

- тело человека,
- головные уборы,
- перелетные птицы,
- продукты питания,
- дом и его части,
- жизненные ситуации.

Оборудование и оснащение методического кабинета достаточно для реализации образовательных программ. В методическом кабинете созданы условия для возможности организации совместной деятельности педагогов. Имеется мультимедийный экран, ноутбук, цветной принтер, ламинатор, аппарат для брошюровки.

В Детском саду учебно-методическое и информационное обеспечение достаточное для организации образовательной деятельности и эффективной реализации образовательных программ.

VII. Оценка материально-технической базы

Для реализации образовательных программ, жизнеобеспечения и развития детей, в детском саду сформирована материально-техническая база. Оборудованы помещения:

- групповые помещения – 11;
- логопедические кабинеты-6;
- кабинет татарского языка - 1;
- кабинет педагога- психологи – 1;
- кабинет ручного труда- 1;
- мини-центр-1;
- кабинет заведующего – 1;
- методический кабинет – 1;
- музыкальный зал – 1;
- физкультурный зал – 1;
- пищеблок – 1;
- прачечная – 1;
- медицинский кабинет – 1;
- процедурный кабинет – 1;
- изолятор -1.

Групповые комнаты оборудованы по требованиям ФГОС ДОУ. При создании предметно-развивающей среды воспитатели учитывают возрастные, индивидуальные особенности детей.

Материально-техническое состояние детского сада и территории соответствует действующим санитарно-эпидемиологическим требованиям к устройству, содержанию и организации режима работы в дошкольных организациях, правилам пожарной безопасности, требованиям охраны труда.

Результаты анализа показателей деятельности организации

Данные приведены по состоянию на 29.12.2020.

| Показатели | Единица измерения | Количество |
|---|-------------------|------------|
| Образовательная деятельность | | |
| Общее количество воспитанников, которые обучаются по программе дошкольного образования в том числе обучающиеся: | человек | 164 |
| в режиме полного дня (8–12 часов) | | 164 |
| в режиме кратковременного пребывания (3–5 часов) | | 0 |
| в семейной дошкольной группе | | 0 |
| по форме семейного образования с психолого-педагогическим сопровождением, которое организует детский сад | | 0 |
| Общее количество воспитанников в возрасте до трех лет | человек | 17 |
| Общее количество воспитанников в возрасте от трех до восьми лет | человек | 147 |
| Количество (удельный вес) детей от общей численности воспитанников, которые получают услуги присмотра и ухода, в том числе в группах: | человек (процент) | |
| 8–12-часового пребывания | | 164(100%) |
| 12–14-часового пребывания | | 0 (0%) |
| круглосуточного пребывания | | 0 (0%) |
| Численность (удельный вес) воспитанников с ОВЗ от общей численности воспитанников, которые получают услуги: | человек (процент) | |
| по коррекции недостатков физического, психического развития | | 0 (0%) |
| обучению по образовательной программе дошкольного образования | | 0 (0%) |

| | | |
|---|----------------------|-----------|
| присмотру и уходу | | 0 (0%) |
| Средний показатель пропущенных по болезни дней на одного воспитанника | день | 35 |
| Общая численность педработников, в том числе количество педработников: | человек | 25 |
| с высшим образованием | | 19 |
| высшим образованием педагогической направленности (профиля) | | 19 |
| средним профессиональным образованием | | 6 |
| средним профессиональным образованием педагогической направленности (профиля) | | 0 |
| Количество (удельный вес численности) педагогических работников, которым по результатам аттестации присвоена квалификационная категория, в общей численности педагогических работников, в том числе: | человек (процент) | 4 (16%) |
| с высшей | | 4 (16%) |
| первой | | 12 (48%) |
| Количество (удельный вес численности) педагогических работников в общей численности педагогических работников, педагогический стаж работы которых составляет: | человек (процент) | |
| до 5 лет | | 8 (32%) |
| больше 30 лет | | 13 (68%) |
| Количество (удельный вес численности) педагогических работников в общей численности педагогических работников в возрасте: | человек (процент) | |
| до 30 лет | | 3 (12%) |
| от 55 лет | | 5 (20%) |
| Численность (удельный вес) педагогических и административно-хозяйственных работников, которые за последние 5 лет прошли повышение квалификации или профессиональную переподготовку, от общей численности таких работников | человек (процент) | 25 (100%) |
| Численность (удельный вес) педагогических и административно-хозяйственных работников, которые | человек (процент) | 25 (100%) |

| | | |
|--|-----------------|-----|
| прошли повышение квалификации по применению в образовательном процессе ФГОС, от общей численности таких работников | | |
| Соотношение «педагогический работник/воспитанник» | человек/человек | 8/1 |
| Наличие в детском саду: музыкального руководителя | да/нет | да |
| инструктора по физической культуре | | да |
| учителя-логопеда | | да |
| логопеда | | да |
| учителя-дефектолога | | |
| педагога-психолога | | да |
| Инфраструктура | | |
| Общая площадь помещений, в которых осуществляется образовательная деятельность, в расчете на одного воспитанника | кв. м | 8 |
| Площадь помещений для дополнительных видов деятельности воспитанников | кв. м | 975 |
| Наличие в детском саду: физкультурного зала | да/нет | да |
| музыкального зала | | да |
| прогулочных площадок, которые оснащены так, чтобы обеспечить потребность воспитанников в физической активности и игровой деятельности на улице | | да |

Анализ показателей указывает на то, что Детский сад имеет достаточную инфраструктуру, которая соответствует требованиям СП2.4.3648-20 от 01.01.2021 «Санитарно-эпидемиологические требования к устройству, содержанию и организации режима работы дошкольных образовательных организаций» и позволяет реализовывать образовательные программы в полном объеме в соответствии с ФГОС ДО.

Детский сад укомплектован достаточным количеством педагогических и иных работников, которые имеют высокую квалификацию и регулярно проходят повышение квалификации, что обеспечивает результативность образовательной деятельности.